

# Dell Inspiron 5423

## Uputstvo za vlasnika

**Model računara: Inspiron 5423**

**Regulatorni model: P35G | Regulatorni tip: P35G001**



# Napomene, mere opreza i upozorenja



**NAPOMENA:** Oznaka NAPOMENA ukazuje na važne informacije koje vam pomažu da bolje koristite računar.



**OPREZ:** Oznaka OPREZ ukazuje na moguće oštećenje hardvera ili gubitak podataka ukoliko se uputstva ne poštuju.



**UPOZORENJE:** UPOZORENJE ukazuje na opasnost od oštećenja opreme, telesnih povreda ili smrti.

---

© 2012 Dell Inc.

Zaštitni žigovi korišćeni u ovom tekstu: Dell™, DELL logotip i Inspiron™ su zaštitni žigovi kompanije Dell Inc.; Microsoft®, Windows® i logotip Windows start dugmeta su zaštitni žigovi ili registrovani zaštitni žigovi kompanije Microsoft corporation u Sjedinjenim Državama i/ili drugim zemljama; Bluetooth® je registrovani zaštitni žig u vlasništvu kompanije Bluetooth SIG, Inc. i kompanija Dell ga koristi pod licencom.

# Sadržaj

---

<b>1</b>	<b>Pre početka rada</b> . . . . .	<b>7</b>
	Isključivanje računara i priključenih uređaja . . . . .	7
	Bezbednosna uputstva . . . . .	7
	Preporučeni alati . . . . .	8
<b>2</b>	<b>Posle rada u unutrašnjosti računara</b> . . . . .	<b>9</b>
<b>3</b>	<b>Uklanjanje memorijskog(ih) modula</b> . . . . .	<b>11</b>
	Procedura . . . . .	11
<b>4</b>	<b>Zamena memorijskog(ih) modula</b> . . . . .	<b>13</b>
	Procedura . . . . .	13
<b>5</b>	<b>Uklanjanje sklopa optičke disk jedinice</b> . . . . .	<b>15</b>
	Pripremni koraci . . . . .	15
	Procedura . . . . .	15
<b>6</b>	<b>Zamena sklopa optičke disk jedinice</b> . . . . .	<b>17</b>
	Procedura . . . . .	17
	Završni koraci . . . . .	17
<b>7</b>	<b>Uklanjanje tastature</b> . . . . .	<b>19</b>
	Pripremni koraci . . . . .	19
	Procedura . . . . .	19
<b>8</b>	<b>Zamena tastature</b> . . . . .	<b>23</b>
	Procedura . . . . .	23
	Završni koraci . . . . .	23
<b>9</b>	<b>Uklanjanje sklopa oslonca za dlan</b> . . . . .	<b>25</b>
	Pripremni koraci . . . . .	25
	Procedura . . . . .	26
<b>10</b>	<b>Zamena sklopa oslonca za dlan</b> . . . . .	<b>29</b>
	Procedura . . . . .	29
	Završni koraci . . . . .	29

<b>11</b>	<b>Uklanjanje baterije</b> . . . . .	<b>31</b>
	Pripremni koraci . . . . .	31
	Procedura . . . . .	32
<b>12</b>	<b>Zamena baterije</b> . . . . .	<b>33</b>
	Procedura . . . . .	33
	Završni koraci . . . . .	33
<b>13</b>	<b>Uklanjanje tvrdog diska</b> . . . . .	<b>35</b>
	Pripremni koraci . . . . .	35
	Procedura . . . . .	36
<b>14</b>	<b>Zamena tvrdog diska</b> . . . . .	<b>37</b>
	Procedura . . . . .	37
	Završni koraci . . . . .	37
<b>15</b>	<b>Uklanjanje Mini-Card kartice</b> . . . . .	<b>39</b>
	Pripremni koraci . . . . .	39
	Procedura . . . . .	40
<b>16</b>	<b>Zamena bežične Mini-Card kartice</b> . . . . .	<b>41</b>
	Procedura . . . . .	41
	Završni koraci . . . . .	42
<b>17</b>	<b>Uklanjanje mSATA kartice</b> . . . . .	<b>43</b>
	Pripremni koraci . . . . .	43
	Procedura . . . . .	44
<b>18</b>	<b>Zamena mSATA kartice</b> . . . . .	<b>45</b>
	Procedura . . . . .	45
	Završni koraci . . . . .	45
<b>19</b>	<b>Uklanjanje priključne ploče</b> . . . . .	<b>47</b>
	Pripremni koraci . . . . .	47
	Procedura . . . . .	48
<b>20</b>	<b>Zamena priključne ploče</b> . . . . .	<b>51</b>
	Procedura . . . . .	51
	Završni koraci . . . . .	51


<b>21 Uklanjanje zvučnika . . . . .</b>	<b>53</b>
Pripremni koraci . . . . .	53
Procedura . . . . .	54
<b>22 Zamena zvučnika . . . . .</b>	<b>55</b>
Procedura . . . . .	55
Završni koraci . . . . .	55
<b>23 Uklanjanje matične ploče . . . . .</b>	<b>57</b>
Pripremni koraci . . . . .	57
Procedura . . . . .	58
<b>24 Zamena matične ploče . . . . .</b>	<b>61</b>
Procedura . . . . .	61
Završni koraci . . . . .	62
Unos servisne oznake u program za podešavanje sistema . . . . .	62
<b>25 Uklanjanje coin-cell baterije . . . . .</b>	<b>63</b>
Pripremni koraci . . . . .	63
Procedura . . . . .	64
<b>26 Zamena coin-cell baterije . . . . .</b>	<b>65</b>
Procedura . . . . .	65
Završni koraci . . . . .	65
<b>27 Uklanjanje sklopa za hlađenje . . . . .</b>	<b>67</b>
Pripremni koraci . . . . .	67
Procedura . . . . .	68
<b>28 Zamena sklopa za hlađenje . . . . .</b>	<b>69</b>
Procedura . . . . .	69
Završni koraci . . . . .	69
<b>29 Uklanjanje sklopa ekrana . . . . .</b>	<b>71</b>
Pripremni koraci . . . . .	71
Procedura . . . . .	72


<b>30</b>	<b>Zamena sklopa ekrana</b> . . . . .	<b>73</b>
	Procedura. . . . .	73
	Završni koraci . . . . .	73
<b>31</b>	<b>Uklanjanje okna ekrana.</b> . . . . .	<b>75</b>
	Pripremni koraci. . . . .	75
	Procedura. . . . .	76
<b>32</b>	<b>Zamena okna ekrana</b> . . . . .	<b>77</b>
	Procedura. . . . .	77
	Završni koraci . . . . .	77
<b>33</b>	<b>Uklanjanje zglobova ekrana</b> . . . . .	<b>79</b>
	Pripremni koraci. . . . .	79
	Procedura. . . . .	80
<b>34</b>	<b>Zamena zglobova ekrana</b> . . . . .	<b>81</b>
	Procedura. . . . .	81
	Završni koraci . . . . .	81
<b>35</b>	<b>Uklanjanje ploče ekrana</b> . . . . .	<b>83</b>
	Pripremni koraci. . . . .	83
	Procedura. . . . .	84
<b>36</b>	<b>Zamena ploče ekrana</b> . . . . .	<b>87</b>
	Procedura. . . . .	87
	Završni koraci . . . . .	87
<b>37</b>	<b>Uklanjanje modula kamere</b> . . . . .	<b>89</b>
	Pripremni koraci. . . . .	89
	Procedura. . . . .	90
<b>38</b>	<b>Zamena modula kamere</b> . . . . .	<b>91</b>
	Procedura. . . . .	91
	Završni koraci . . . . .	91
<b>39</b>	<b>Flešovanje BIOS-a</b> . . . . .	<b>93</b>

# 1

## Pre početka rada

### Isključivanje računara i priključenih uređaja

 **OPREZ:** Da bi se izbegao gubitak podataka, sačuvajte i zatvorite sve otvorene datoteke i zatvorite sve otvorene programe pre nego što isključite računar.

- 1 Sačuvajte i zatvorite sve otvorene datoteke i zatvorite sve otvorene programe.
- 2 Sledite uputstva za isključivanje računara u zavisnosti od operativnog sistema instaliranog na vašem računaru.
  - *Windows 8:*  
Pomerite pokazivač miša u gornji desni ili donji desni ugao ekrana da biste otvorili bocnu traku sa dugmetom, a zatim kliknite na **Postavke** → **Napajanje** → **Isključivanje**.
  - *Windows 7:*  
Kliknite na **Start**  a zatim kliknite na **Isključivanje**.

Microsoft Windows se zatvara a zatim se isključuje računar.








**NAPOMENA:** Ako koristite neki drugi operativni sistem, pogledajte dokumentaciju svog operativnog sistema u vezi uputstva za zatvaranje.

- 3 Isključite računar i sve priključene uređaje iz pripadajućih električnih utičnica.
- 4 Odspojite sve telefonske kablove, kablove za mrežu i priključene uređaje sa računara.
- 5 Pritisnite i zadržite dugme za napajanje 5 sekundi, nakon isključivanja računara iz napajanja, da biste uzemljili matičnu ploču.

### Bezbednosna uputstva

Koristite sledeće bezbednosne smernice kako biste zaštitili računar od mogućih oštećenja i osigurali vašu ličnu bezbednost.

-  **UPOZORENJE:** Pre nego što obavite rad u unutrašnjosti računara, pročitajte bezbednosne informacije koje su isporučene sa vašim računarom. Za dodatne informacije o najboljim bezbednosnim praksama, pogledajte početnu stranicu za usklađenost sa propisima na [dell.com/regulatory\\_compliance](http://dell.com/regulatory_compliance).
-  **UPOZORENJE:** Isključite sve izvore napajanja pre otvaranja poklopca računara ili ploča. Nakon što završite sa radom u unutrašnjosti računara, postavite sve poklopce, ploče i zavrtnje pre priključenja na izvor napajanja.
-  **OPREZ:** Da biste izbegli oštećenje računara, uverite se da je radna površina ravna i čista.
-  **OPREZ:** Da biste izbegli oštećenje komponenti i kartica, držite ih za ivice i izbegavajte da dodirujete pinove i kontakte.
-  **OPREZ:** Samo ovlašćeni serviser može uklanjati poklopac računara i pristupiti bilo kojoj komponenti unutar računara. Pogledajte bezbednosna uputstva radi dobijanja potpunih informacija o merama predostrožnosti, radu u unutrašnjosti računara i zaštiti od elektrostatičkog pražnjenja.

△ **OPREZ:** Pre nego što dodirnete bilo koji deo unutar vašeg računara, uzemljite telo dodirivanjem neobojene metalne površine, kao što je metal na zadnjoj strani računara. Dok radite, povremeno dodirujte neobojenu metalnu površinu da biste rasipali statički elektricitet, koji bi mogao oštetiti unutrašnje komponente.

△ **OPREZ:** Kada odspajate kabl, povucite njegov konektor ili navlaku, a ne sam kabl. Neki kablovi imaju konektore sa jezičcima ili leptirastim zavrtnjima koje morate skinuti pre odspajanja kabla. Prilikom odspajanja kablova vodite računa o poravnanju kako bi se izbeglo savijanje pinova konektora. Prilikom povezivanja kablova proverite da li su konektori i portovi pravilno orijentisani i poravnati.

△ **OPREZ:** Da biste isključili mrežni kabl, prvo isključite kabl iz računara a zatim isključite kabl iz mrežnog uređaja.

△ **OPREZ:** Pritisnite i izbacite bilo koju instaliranu karticu iz citaca medijskih kartica.

## Preporučeni alati

Za procedure u ovom dokumentu mogu se zahtevati sledeći alati:

- Phillips odvrtlač
- Plastična olovka



# 2

## Posle rada u unutrašnjosti računara

---

Nakon što završite sa postupcima zamene, proverite sledeće:

- Zamenite sve zavrtnje i pobrinite se da nijedan zaostali zavrtnaj ne ostane u unutrašnjosti računara
- Priključite sve spoljašnje uređaje, kablove, kartice i bilo koji drugi deo(delove) koje ste uklonili pre rada na računaru
- Priključite računar i sve povezane uređaje u odgovarajuće električne utičnice



**OPREZ: Pre nego što uključite računar, postavite sve zavrtnje i pobrinite se da nijedan zaostali zavrtnaj ne ostane u unutrašnjosti računara. Ukoliko to ne učinite, može doći do oštećenja računara.**



# 3

## Uklanjanje memorijskog(ih) modula

**!** **UPOZORENJE:** Pre nego što obavite rad u unutrašnjosti računara, pročitajte bezbednosne informacije koje su isporučene sa vašim računarom i pratite korake u odeljku „Pre početka rada“ na strani 7. Nakon rada u unutrašnjosti računara, pratite uputstva data u odeljku „Posle rada u unutrašnjosti računara“ na strani 9. Za dodatne informacije o najboljim bezbednosnim praksama, pogledajte početnu stranicu za usklađenost sa propisima na [dell.com/regulatory\\_compliance](http://dell.com/regulatory_compliance).

### Procedura

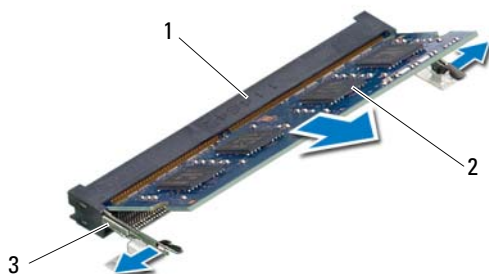
- 1 Zatvorite ekran i okrenite računar naopako.
- 2 Olabavite neispadajući zavrtnj koji učvršćuje poklopac memorijskog modula za osnovu računara.
- 3 Vrhovima prstiju podignite i gurnite poklopac memorijskog modula iz proreza na osnovi računara.



1 neispadajući zavrtnj

2 poklopac memorijskog modula

- 4 Vrhovima prstiju pažljivo razdvojite spojnice za pričvršćivanje sa obe strane konektora memorijskog modula tako da memorijski modul iskoči.
- 5 Uklonite memorijski modul iz konektora memorijskog modula.



1	konektor memorijskog modula	2	memorijski modul
3	spojnice za pričvršćivanje (2)		

# 4

## Zamena memorijskog(ih) modula

---



**UPOZORENJE:** Pre nego što obavite rad u unutrašnjosti računara, pročitajte bezbednosne informacije koje su isporučene sa vašim računarom i pratite korake u odeljku „Pre početka rada“ na strani 7. Nakon rada u unutrašnjosti računara, pratite uputstva data u odeljku „Posle rada u unutrašnjosti računara“ na strani 9. Za dodatne informacije o najboljim bezbednosnim praksama, pogledajte početnu stranicu za usklađenost sa propisima na [dell.com/regulatory\\_compliance](https://dell.com/regulatory_compliance).

### Procedura

- 1 Poravnajte zarez na memorijskom modulu sa jezičkom na konektoru memorijskog modula.
- 2 Gurnite memorijski modul čvrsto u konektor pod uglom od 45 stepeni, a zatim pritisnite memorijski modul prema dole dok ne klikne u ležište.  
Ako ne čujete klik, uklonite memorijski modul i ponovo ga instalirajte.
- 3 Gurnite jezičke na poklopcu memorijskog modula u proreze na osnovi računara i utisnite poklopac memorijskog modula u ležište.
- 4 Pritegnite neispadajući zavrtanj koji učvršćuje poklopac memorijskog modula za osnovu računara.
- 5 Sledite uputstva data u odeljku „Posle rada u unutrašnjosti računara“ na strani 9.



# 5

## Uklanjanje sklopa optičke disk jedinice

**!** **UPOZORENJE:** Pre nego što obavite rad u unutrašnjosti računara, pročitajte bezbednosne informacije koje su isporučene sa vašim računarom i pratite korake u odeljku „Pre početka rada“ na strani 7. Nakon rada u unutrašnjosti računara, pratite uputstva data u odeljku „Posle rada u unutrašnjosti računara“ na strani 9. Za dodatne informacije o najboljim bezbednosnim praksama, pogledajte početnu stranicu za usklađenost sa propisima na [dell.com/regulatory\\_compliance](http://dell.com/regulatory_compliance).

### Pripremni koraci

Sledite uputstva od korak 1 do korak 3 u odeljku „Uklanjanje memorijskog(ih) modula“ na strani 11.

### Procedura

- 1 Vrhovima prstiju izvadite sklop optičke disk jedinice iz ležišta za optički disk.

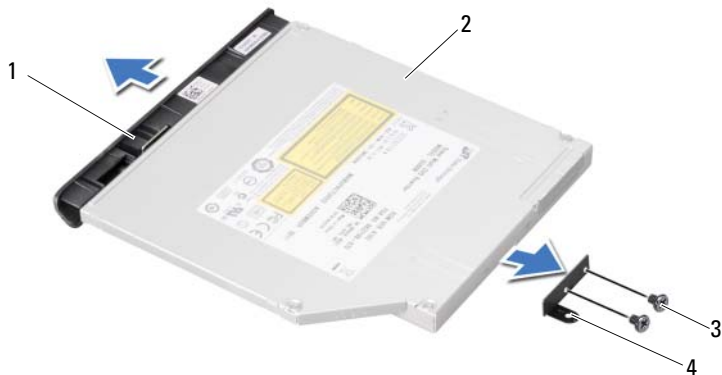


---

1 sklop optičke disk jedinice

---

- 2 Uklonite zavrtnje koji učvršćuju konzolu optičke disk jedinice za sklop optičke disk jedinice.
- 3 Uklonite konzolu optičke disk jedinice sa sklopa optičke disk jedinice.
- 4 Pažljivo odvojite okno optičke disk jedinice i uklonite ga iz sklopa optičke disk jedinice.



1	okno optičke disk jedinice	2	optička disk jedinica
3	zavrtnji (2)	4	konzola optičke disk jedinice



# 6

## Zamena sklopa optičke disk jedinice

---



**UPOZORENJE:** Pre nego što obavite rad u unutrašnjosti računara, pročitajte bezbednosne informacije koje su isporučene sa vašim računarom i pratite korake u odeljku „Pre početka rada“ na strani 7. Nakon rada u unutrašnjosti računara, pratite uputstva data u odeljku „Posle rada u unutrašnjosti računara“ na strani 9. Za dodatne informacije o najboljim bezbednosnim praksama, pogledajte početnu stranicu za usklađenost sa propisima na [dell.com/regulatory\\_compliance](https://dell.com/regulatory_compliance).

### Procedura

- 1 Poravnajte jezičke na konzoli optičke disk jedinice sa prorezima na optičkoj disk jedinici i utisnite je u ležište.
- 2 Poravnajte otvore zavrtnja na konzoli optičke disk jedinice sa otvorima zavrtnja na optičkoj disk jedinici.
- 3 Postavite zavrtnje koji učvršćuju konzolu optičke disk jedinice za optičku disk jedinicu.
- 4 Gurnite sklop optičke disk jedinice u položaj i proverite da li je otvor zavrtnja na konzoli optičke disk jedinice poravnat sa otvorom zavrtnja na osnovi računara.

### Završni koraci

- 1 Sledite uputstva od korak 3 do korak 4 u odeljku „Zamena memorijskog(ih) modula“ na strani 13.
- 2 Sledite uputstva data u odeljku „Posle rada u unutrašnjosti računara“ na strani 9.



# 7

## Uklanjanje tastature

**!** **UPOZORENJE:** Pre nego što obavite rad u unutrašnjosti računara, pročitajte bezbednosne informacije koje su isporučene sa vašim računarom i pratite korake u odeljku „Pre početka rada“ na strani 7. Nakon rada u unutrašnjosti računara, pratite uputstva data u odeljku „Posle rada u unutrašnjosti računara“ na strani 9. Za dodatne informacije o najboljim bezbednosnim praksama, pogledajte početnu stranicu za usklađenost sa propisima na [dell.com/regulatory\\_compliance](http://dell.com/regulatory_compliance).

### Pripremni koraci

Uklonite memorijski modul(e).

Pogledajte „Uklanjanje memorijskog(ih) modula“ na strani 11.

### Procedura

- 1 Odlepite nalepnicu koja je zalepljena na matičnu ploču.



---

1 nalepnica

---

- 2 Uklonite zavrtnaj koji učvršćuje tastaturu za matičnu ploču.



---

1 zavrtnaj

---

- 3 Okrenite računar naopako i otvorite ekran što je više moguće.
- 4 Pomoću plastične olovke oslobodite tastaturu iz jezičaka na sklopu oslonca za dlan.



---

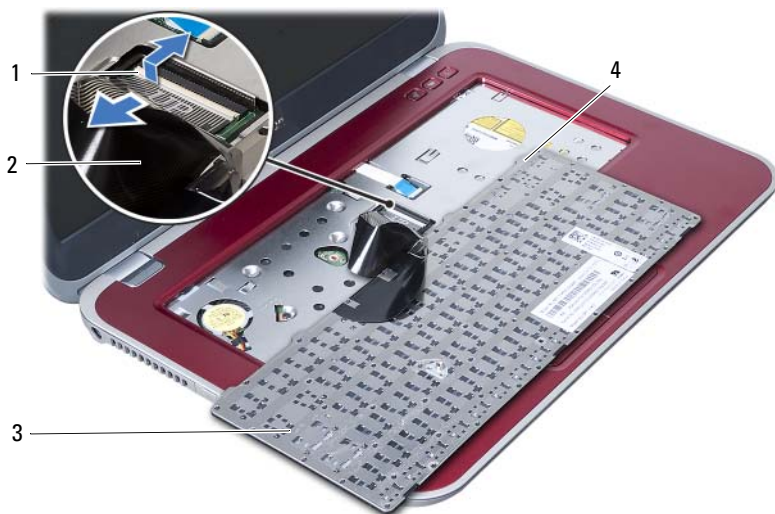
1 plastična olovka

2 jezičci (3)

3 tastatura

---

- 5 Preokrenite tastaturu i položite je na sklop oslonca za dlan.
- 6 Podignite rezu konektora i odspojite kabl tastature sa konektora na matičnoj ploči.
- 7 Podignite tastaturu sa sklopa oslonca za dlan.



1 reza konektora

2 kabl tastature

3 tastatura

4 jezičci (4)



**UPOZORENJE:** Pre nego što obavite rad u unutrašnjosti računara, pročitajte bezbednosne informacije koje su isporučene sa vašim računarom i pratite korake u odeljku „Pre početka rada“ na strani 7. Nakon rada u unutrašnjosti računara, pratite uputstva data u odeljku „Posle rada u unutrašnjosti računara“ na strani 9. Za dodatne informacije o najboljim bezbednosnim praksama, pogledajte početnu stranicu za usklađenost sa propisima na [dell.com/regulatory\\_compliance](https://dell.com/regulatory_compliance).

## Procedura

- 1 Gurnite kabl tastature u konektor na matičnoj ploči i pritisnite rezu konektora prema dole da biste osigurali kabl tastature.
- 2 Gurnite jezičke u donjem delu tastature u proreze na sklopu oslonca za dlan i postavite tastaturu na sklop oslonca za dlan.
- 3 Pažljivo pritisnite duž ivica tastature da biste je učvrstili ispod jezičaka na sklopu oslonca za dlan.
- 4 Zatvorite ekran i okrenite računar naopako.
- 5 Postavite zavrtanj koji učvršćuje tastaturu za matičnu ploču.
- 6 Zalepite nalepnicu na matičnu ploču.

## Završni koraci

- 1 Postavite memorijski modul(e).  
Pogledajte „Zamena memorijskog(ih) modula“ na strani 13.
- 2 Sledite uputstva data u odeljku „Posle rada u unutrašnjosti računara“ na strani 9.







**UPOZORENJE:** Pre nego što obavite rad u unutrašnjosti računara, pročitajte bezbednosne informacije koje su isporučene sa vašim računarom i pratite korake u odeljku „Pre početka rada“ na strani 7. Nakon rada u unutrašnjosti računara, pratite uputstva data u odeljku „Posle rada u unutrašnjosti računara“ na strani 9. Za dodatne informacije o najboljim bezbednosnim praksama, pogledajte početnu stranicu za usklađenost sa propisima na [dell.com/regulatory\\_compliance](https://dell.com/regulatory_compliance).

## Pripremni koraci

- 1 Uklonite memorijski modul(e).  
Pogledajte „Uklanjanje memorijskog(ih) modula“ na strani 11.
- 2 Uklonite optičku disk jedinicu.  
Pogledajte „Uklanjanje sklopa optičke disk jedinice“ na strani 15.
- 3 Uklonite tastaturu. Pogledajte „Uklanjanje tastature“ na strani 19.

## Procedura

- 1 Zatvorite ekran i okrenite računar naopako.
- 2 Pažljivo odvojite gumene navlake zavrtnja koje štite zavrtnje na osnovi računara.
- 3 Uklonite zavrtnje koji učvršćuju sklop oslonca za dlan za osnovu računara.



---

1 zavrtnji (8)

2 gumene navlake zavrtnja (7)

---

- 4 Okrenite računar naopako i otvorite ekran što je više moguće.
- 5 Podignite reze konektora i povucite držače da biste odspojili kabl ploče sa indikatorima statusa, kabl tačpeda, kabl indikatora statusa tačpeda i kabl ploče tastera za brzi pristup sa konektora na matičnoj ploči.



1	kabl ploče tastera za brzi pristup	2	kabl ploče sa indikatorima statusa
3	kabl tačpeda	4	kabl indikatora statusa tačpeda

- 6 Uklonite zavrtnje koji učvršćuju sklop oslonca za dlan za matičnu ploču.
  - 7 Pažljivo podignite i oslobodite jezičke na sklopu oslonca za dlan iz otvora na osnovi računara.
- △ OPREZ: Pažljivo razdvojite sklop oslonca za dlan sa sklopa ekrana da biste izbegli oštećenja sklopa ekrana.**
- 8 Podignite sklop oslonca za dlan sa osnove računara.



---

1 sklop oslonca za dlan

2 zavrtnji (4)

---

# 10 Zamena sklopa oslonca za dlan

---



**UPOZORENJE:** Pre nego što obavite rad u unutrašnjosti računara, pročitajte bezbednosne informacije koje su isporučene sa vašim računarom i pratite korake u odeljku „Pre početka rada“ na strani 7. Nakon rada u unutrašnjosti računara, pratite uputstva data u odeljku „Posle rada u unutrašnjosti računara“ na strani 9. Za dodatne informacije o najboljim bezbednosnim praksama, pogledajte početnu stranicu za usklađenost sa propisima na [dell.com/regulatory\\_compliance](https://dell.com/regulatory_compliance).

## Procedura

- 1 Poravnajte sklop oslonca za dlan preko osnove računara.
- 2 Pritisnite sklop oslonca za dlan i utisnite ga u ležište.
- 3 Gurnite kabl ploče sa indikatorima statusa, kabl tačpeda, kabl indikatora statusa tačpeda i kabl ploče sa tasterima za brzi pristup u konektore na matičnoj ploči i pritisnite reze konektora da biste učvrstili kablove.
- 4 Postavite zavrtnje koji učvršćuju sklop oslonca za dlan za matičnu ploču.
- 5 Zatvorite ekran i okrenite računar naopako.
- 6 Postavite zavrtnje koji učvršćuju sklop oslonca za dlan za osnovu računara.
- 7 Postavite gumene navlake zavrtnja koje štite zavrtnje na osnovi računara.

## Završni koraci

- 1 Postavite tastaturu. Pogledajte „Zamena tastature“ na strani 23.
- 2 Postavite optičku disk jedinicu.  
Pogledajte „Zamena sklopa optičke disk jedinice“ na strani 17.
- 3 Postavite memorijski modul(e).  
Pogledajte „Zamena memorijskog(ih) modula“ na strani 13.
- 4 Sledite uputstva data u odeljku „Posle rada u unutrašnjosti računara“ na strani 9.





**UPOZORENJE:** Pre nego što obavite rad u unutrašnjosti računara, pročitajte bezbednosne informacije koje su isporučene sa vašim računarom i pratite korake u odeljku „Pre početka rada“ na strani 7. Nakon rada u unutrašnjosti računara, pratite uputstva data u odeljku „Posle rada u unutrašnjosti računara“ na strani 9. Za dodatne informacije o najboljim bezbednosnim praksama, pogledajte početnu stranicu za usklađenost sa propisima na [dell.com/regulatory\\_compliance](https://dell.com/regulatory_compliance).

## Pripremni koraci

- 1 Sledite uputstva od korak 1 do korak 3 u odeljku „Uklanjanje memorijskog(ih) modula“ na strani 11.
- 2 Uklonite optičku disk jedinicu. Pogledajte „Uklanjanje sklopa optičke disk jedinice“ na strani 15.
- 3 Uklonite tastaturu. Pogledajte „Uklanjanje tastature“ na strani 19.
- 4 Uklonite sklop oslonca za dlan. Pogledajte „Uklanjanje sklopa oslonca za dlan“ na strani 25.

## Procedura

- 1 Uklonite zavrtnje koji pričvršćuju bateriju za osnovu računara.
- 2 Podignite bateriju iz osnove računara.



---

1 baterija

2 zavrtnji (2)

---



# 12 Zamena baterije

---



**UPOZORENJE:** Pre nego što obavite rad u unutrašnjosti računara, pročitajte bezbednosne informacije koje su isporučene sa vašim računarom i pratite korake u odeljku „Pre početka rada“ na strani 7. Nakon rada u unutrašnjosti računara, pratite uputstva data u odeljku „Posle rada u unutrašnjosti računara“ na strani 9. Za dodatne informacije o najboljim bezbednosnim praksama, pogledajte početnu stranicu za usklađenost sa propisima na [dell.com/regulatory\\_compliance](https://dell.com/regulatory_compliance).

## Procedura

- 1 Poravnajte otvore zavrtnja na bateriji sa otvorima zavrtnja na osnovi računara.
- 2 Postavite zavrtnje koji pričvršćuju bateriju za osnovu računara.


## Završni koraci

- 1 Postavite sklop oslonca za dlan.  
Pogledajte „Zamena sklopa oslonca za dlan“ na strani 29.
- 2 Postavite tastaturu. Pogledajte „Zamena tastature“ na strani 23.
- 3 Postavite optičku disk jedinicu.  
Pogledajte „Zamena sklopa optičke disk jedinice“ na strani 17.
- 4 Sledite uputstva od korak 3 do korak 4 u odeljku „Zamena memorijskog(ih) modula“ na strani 13.
- 5 Sledite uputstva data u odeljku „Posle rada u unutrašnjosti računara“ na strani 9.



# 13 Uklanjanje tvrdog diska

---

 **UPOZORENJE:** Pre nego što obavite rad u unutrašnjosti računara, pročitajte bezbednosne informacije koje su isporučene sa vašim računarom i pratite korake u odeljku „Pre početka rada“ na strani 7. Nakon rada u unutrašnjosti računara, pratite uputstva data u odeljku „Posle rada u unutrašnjosti računara“ na strani 9. Za dodatne informacije o najboljim bezbednosnim praksama, pogledajte početnu stranicu za usklađenost sa propisima na [dell.com/regulatory\\_compliance](https://dell.com/regulatory_compliance).

 **OPREZ:** Da biste izbegli gubitak podataka, nemojte uklanjati tvrdi disk kada je računar uključen ili u režimu spavanja.

 **OPREZ:** Tvrdi diskovi su izuzetno lomljivi. Budite pažljivi pri rukovanju tvrdim diskom.

## Pripremni koraci

- 1 Sledite uputstva od korak 1 do korak 3 u odeljku „Uklanjanje memorijskog(ih) modula“ na strani 11.
- 2 Uklonite optičku disk jedinicu. Pogledajte „Uklanjanje sklopa optičke disk jedinice“ na strani 15.
- 3 Uklonite tastaturu. Pogledajte „Uklanjanje tastature“ na strani 19.
- 4 Uklonite sklop oslonca za dlan. Pogledajte „Uklanjanje sklopa oslonca za dlan“ na strani 25.
- 5 Uklonite bateriju. Pogledajte „Uklanjanje baterije“ na strani 31.

## Procedura

- 1 Gurnite sklop tvrdog diska prema prednjem delu računara da biste ga odspojili sa konektora na matičnoj ploči.
- 2 Podignite sklop tvrdog diska sa osnove računara.



---

1 tvrdi disk

---

- 3 Uklonite zavrtnje koji učvršćuju konzolu tvrdog diska za tvrdi disk.
- 4 Gurnite tvrdi disk izvan konzole tvrdog diska.



---

1 zavrtnji (4)


2 konzola tvrdog diska

3 tvrdi disk

---

# 14 Zamena tvrdog diska

---

 **UPOZORENJE:** Pre nego što obavite rad u unutrašnjosti računara, pročitajte bezbednosne informacije koje su isporučene sa vašim računarom i pratite korake u odeljku „Pre početka rada“ na strani 7. Nakon rada u unutrašnjosti računara, pratite uputstva data u odeljku „Posle rada u unutrašnjosti računara“ na strani 9. Za dodatne informacije o najboljim bezbednosnim praksama, pogledajte početnu stranicu za usklađenost sa propisima na [dell.com/regulatory\\_compliance](http://dell.com/regulatory_compliance).

 **OPREZ:** Tvrdi diskovi su izuzetno lomljivi. Budite pažljivi pri rukovanju tvrdim diskom.

## Procedura

- 1 Gurnite tvrdi disk u konzolu tvrdog diska.
- 2 Poravnajte otvore zavrtnja na konzoli tvrdog diska sa otvorima zavrtnja na tvrdom disku.
- 3 Postavite zavrtnje koji učvršćuju konzolu tvrdog diska za tvrdi disk.
- 4 Postavite sklop tvrdog diska na osnovu računara.
- 5 Gurnite sklop tvrdog diska prema zadnjem delu računara da biste ga povezali sa konektorom na matičnoj ploči.

## Završni koraci

- 1 Postavite bateriju. Pogledajte „Zamena baterije“ na strani 33.
- 2 Postavite sklop oslonca za dlan. Pogledajte „Zamena sklopa oslonca za dlan“ na strani 29.
- 3 Postavite tastaturu. Pogledajte „Zamena tastature“ na strani 23.
- 4 Postavite optičku disk jedinicu. Pogledajte „Zamena sklopa optičke disk jedinice“ na strani 17.
- 5 Sledite uputstva od korak 3 do korak 4 u odeljku „Zamena memorijskog(ih) modula“ na strani 13.
- 6 Sledite uputstva data u odeljku „Posle rada u unutrašnjosti računara“ na strani 9.



# 15 Uklanjanje Mini-Card kartice

---



**UPOZORENJE:** Pre nego što obavite rad u unutrašnjosti računara, pročitajte bezbednosne informacije koje su isporučene sa vašim računarom i pratite korake u odeljku „Pre početka rada“ na strani 7. Nakon rada u unutrašnjosti računara, pratite uputstva data u odeljku „Posle rada u unutrašnjosti računara“ na strani 9. Za dodatne informacije o najboljim bezbednosnim praksama, pogledajte početnu stranicu za usklađenost sa propisima na [dell.com/regulatory\\_compliance](http://dell.com/regulatory_compliance).



**NAPOMENA:** Dell ne garantuje kompatibilnost niti pruža podršku za Mini-Card kartice iz drugih izvora osim kompanije Dell.

Ako ste naručili bežičnu Mini-Card karticu uz vaš računar, kartica je već instalirana.

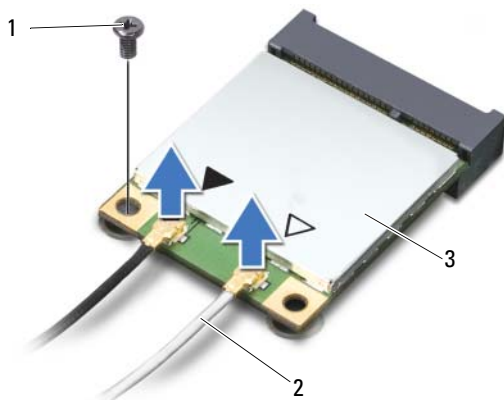
Vaš računar ima jedan polu slot za Mini-Card karticu koji podržava bežičnu lokalnu mrežu (WLAN) + Bluetooth combo karticu.

## Pripremni koraci

- 1 Uklonite memorijski modul(e).  
Pogledajte „Uklanjanje memorijskog(ih) modula“ na strani 11.
- 2 Uklonite optičku disk jedinicu.  
Pogledajte „Uklanjanje sklopa optičke disk jedinice“ na strani 15.
- 3 Uklonite tastaturu. Pogledajte „Uklanjanje tastature“ na strani 19.
- 4 Uklonite sklop oslonca za dlan.  
Pogledajte „Uklanjanje sklopa oslonca za dlan“ na strani 25.
- 5 Uklonite bateriju. Pogledajte „Uklanjanje baterije“ na strani 31.

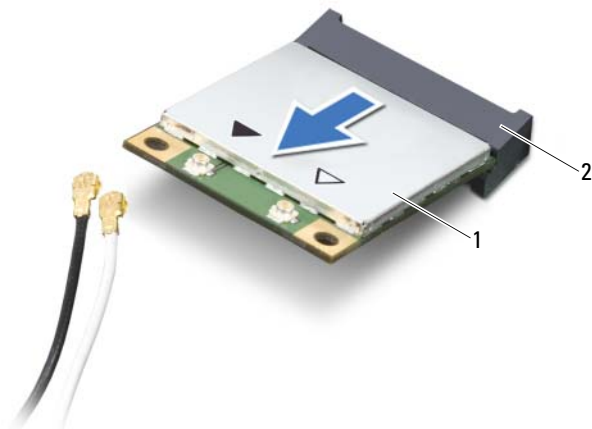
## Procedura

- 1 Odspojite antenske kablove sa konektora na Mini-Card kartici.
- 2 Uklonite zavrtanj koji učvršćuje Mini-Card karticu za konektor matične ploče.



1	zavrtanj	2	antenski kablovi (2)
3	Mini-Card kartica		


- 3 Gurnite i izvadite Mini-Card karticu iz konektora na matičnoj ploči.




1	Mini-Card kartica	2	konektor matične ploče
---	-------------------	---	------------------------



# 16 Zamena bežične Mini-Card kartice

 **UPOZORENJE:** Pre nego što obavite rad u unutrašnjosti računara, pročitajte bezbednosne informacije koje su isporučene sa vašim računarom i pratite korake u odeljku „Pre početka rada“ na strani 7. Nakon rada u unutrašnjosti računara, pratite uputstva data u odeljku „Posle rada u unutrašnjosti računara“ na strani 9. Za dodatne informacije o najboljim bezbednosnim praksama, pogledajte početnu stranicu za usklađenost sa propisima na [dell.com/regulatory\\_compliance](http://dell.com/regulatory_compliance).

## Procedura

 **OPREZ:** Da biste izbegli oštećenje mini-card kartice, proverite da se ispod bežične mini-card kartice ne nalaze kablovi.

- 1 Poravnajte zarez na Mini-Card kartici sa jezičkom na konektoru matične ploče.
- 2 Umetnite konektor Mini-Card kartice pod uglom od 45 stepeni u konektor na matičnoj ploči.
- 3 Pritisnite drugi kraj Mini-Card kartice prema dole u slot na matičnoj ploči i postavite zavrtanj koji učvršćuje Mini-Card karticu za matičnu ploču.
- 4 Povežite antenske kablove sa Mini-Card karticom.  
Sledeća tabela pruža kodiranu šemu boja antenskih kablova za Mini-Card kartice koje podržava vaš računar.

Konektori na Mini-Card kartici	Šema boja antenskih kablova
<b>WLAN + Bluetooth (2 kabla)</b>	
Glavni WLAN + Bluetooth (beli trougao)	beli
Pomoćni WLAN + Bluetooth (crni trougao)	crni

## Završni koraci

- 1 Postavite bateriju. Pogledajte „Zamena baterije“ na strani 33.
- 2 Postavite sklop oslonca za dlan.  
Pogledajte „Zamena sklopa oslonca za dlan“ na strani 29.
- 3 Postavite tastaturu. Pogledajte „Zamena tastature“ na strani 23.
- 4 Postavite optičku disk jedinicu.  
Pogledajte „Zamena sklopa optičke disk jedinice“ na strani 17.
- 5 Postavite memorijski modul(e).  
Pogledajte „Zamena memorijskog(ih) modula“ na strani 13.
- 6 Sledite uputstva data u odeljku „Posle rada u unutrašnjosti računara“ na strani 9.

# 17 Uklanjanje mSATA kartice

---



**UPOZORENJE:** Pre nego što obavite rad u unutrašnjosti računara, pročitajte bezbednosne informacije koje su isporučene sa vašim računarom i pratite korake u odeljku „Pre početka rada“ na strani 7. Nakon rada u unutrašnjosti računara, pratite uputstva data u odeljku „Posle rada u unutrašnjosti računara“ na strani 9. Za dodatne informacije o najboljim bezbednosnim praksama, pogledajte početnu stranicu za usklađenost sa propisima na [dell.com/regulatory\\_compliance](https://dell.com/regulatory_compliance).

## Pripremni koraci

- 1 Uklonite memorijski modul(e).  
Pogledajte „Uklanjanje memorijskog(ih) modula“ na strani 11.
- 2 Uklonite optičku disk jedinicu.  
Pogledajte „Uklanjanje sklopa optičke disk jedinice“ na strani 15.
- 3 Uklonite tastaturu. Pogledajte „Uklanjanje tastature“ na strani 19.
- 4 Uklonite sklop oslonca za dlan.  
Pogledajte „Uklanjanje sklopa oslonca za dlan“ na strani 25.
- 5 Uklonite bateriju. Pogledajte „Uklanjanje baterije“ na strani 31.

## Procedura

- 1 Uklonite zavrtnaj koji učvršćuje mSATA karticu za matičnu ploču.
- 2 Gurnite i izvadite mSATA karticu iz konektora na matičnoj ploči.



---

1 zavrtnaj

2 mSATA kartica

---

# 18 Zamena mSATA kartice

---



**UPOZORENJE:** Pre nego što obavite rad u unutrašnjosti računara, pročitajte bezbednosne informacije koje su isporučene sa vašim računarom i pratite korake u odeljku „Pre početka rada“ na strani 7. Nakon rada u unutrašnjosti računara, pratite uputstva data u odeljku „Posle rada u unutrašnjosti računara“ na strani 9. Za dodatne informacije o najboljim bezbednosnim praksama, pogledajte početnu stranicu za usklađenost sa propisima na [dell.com/regulatory\\_compliance](http://dell.com/regulatory_compliance).

## Procedura

- 1 Poravnajte zarez na mSATA kartici sa jezičkom na konektoru matične ploče.
- 2 Umetnite mSATA karticu pod uglom od 45 stepeni u konektor na matičnoj ploči.
- 3 Postavite zavrtnanj koji učvršćuje mSATA karticu za matičnu ploču.

## Završni koraci

- 1 Postavite bateriju. Pogledajte „Zamena baterije“ na strani 33.
- 2 Postavite sklop oslonca za dlan.  
Pogledajte „Zamena sklopa oslonca za dlan“ na strani 29.
- 3 Postavite tastaturu. Pogledajte „Zamena tastature“ na strani 23.
- 4 Postavite optičku disk jedinicu.  
Pogledajte „Zamena sklopa optičke disk jedinice“ na strani 17.
- 5 Postavite memorijski modul(e).  
Pogledajte „Zamena memorijskog(ih) modula“ na strani 13.
- 6 Sledite uputstva data u odeljku „Posle rada u unutrašnjosti računara“ na strani 9.



# 19 Uklanjanje priključne ploče

---



**UPOZORENJE:** Pre nego što obavite rad u unutrašnjosti računara, pročitajte bezbednosne informacije koje su isporučene sa vašim računarom i pratite korake u odeljku „Pre početka rada“ na strani 7. Nakon rada u unutrašnjosti računara, pratite uputstva data u odeljku „Posle rada u unutrašnjosti računara“ na strani 9. Za dodatne informacije o najboljim bezbednosnim praksama, pogledajte početnu stranicu za usklađenost sa propisima na [dell.com/regulatory\\_compliance](https://dell.com/regulatory_compliance).

## Pripremni koraci

- 1 Uklonite memorijski modul(e).  
Pogledajte „Uklanjanje memorijskog(ih) modula“ na strani 11.
- 2 Uklonite optičku disk jedinicu.  
Pogledajte „Uklanjanje sklopa optičke disk jedinice“ na strani 15.
- 3 Uklonite tastaturu. Pogledajte „Uklanjanje tastature“ na strani 19.
- 4 Uklonite sklop oslonca za dlan.  
Pogledajte „Uklanjanje sklopa oslonca za dlan“ na strani 25.
- 5 Uklonite bateriju. Pogledajte „Uklanjanje baterije“ na strani 31.

## Procedura

- 1 Povucite držač da biste odspojili kabl priključne ploče iz konektora na priključnoj ploči.
- 2 Uklonite zavrtnje koji učvršćuju priključnu ploču za osnovu računara.
- 3 Preokrenite priključnu ploču i postavite je na osnovu računara.



---

1 zavrtnji (2)

2 priključna ploča

3 kabl priključne ploče

---



- 4 Odspojite kabl zvučnika sa priključne ploče.
- 5 Podignite priključnu ploču iz osnove računara.



---

1 kabl zvučnika

2 priključna ploča

---



# 20 Zamena priključne ploče

---



**UPOZORENJE:** Pre nego što obavite rad u unutrašnjosti računara, pročitajte bezbednosne informacije koje su isporučene sa vašim računarom i pratite korake u odeljku „Pre početka rada“ na strani 7. Nakon rada u unutrašnjosti računara, pratite uputstva data u odeljku „Posle rada u unutrašnjosti računara“ na strani 9. Za dodatne informacije o najboljim bezbednosnim praksama, pogledajte početnu stranicu za usklađenost sa propisima na [dell.com/regulatory\\_compliance](https://dell.com/regulatory_compliance).

## Procedura

- 1 Povežite kabl zvučnika sa konektorom na priključnoj ploči.
- 2 Poravnajte otvore zavrtnja na priključnoj ploči sa otvorima zavrtnja na osnovi računara.
- 3 Postavite zavrtnje koji učvršćuju priključnu ploču za osnovu računara.
- 4 Povežite kabl priključne ploče sa konektorom na priključnoj ploči.

## Završni koraci

- 1 Postavite bateriju. Pogledajte „Zamena baterije“ na strani 33.
- 2 Postavite sklop oslonca za dlan.  
Pogledajte „Zamena sklopa oslonca za dlan“ na strani 29.
- 3 Postavite tastaturu. Pogledajte „Zamena tastature“ na strani 23.
- 4 Postavite optičku disk jedinicu.  
Pogledajte „Zamena sklopa optičke disk jedinice“ na strani 17.
- 5 Postavite memorijski modul(e).  
Pogledajte „Zamena memorijskog(ih) modula“ na strani 13.
- 6 Sledite uputstva data u odeljku „Posle rada u unutrašnjosti računara“ na strani 9.



# 21 Uklanjanje zvučnika

---



**UPOZORENJE:** Pre nego što obavite rad u unutrašnjosti računara, pročitajte bezbednosne informacije koje su isporučene sa vašim računarom i pratite korake u odeljku „Pre početka rada“ na strani 7. Nakon rada u unutrašnjosti računara, pratite uputstva data u odeljku „Posle rada u unutrašnjosti računara“ na strani 9. Za dodatne informacije o najboljim bezbednosnim praksama, pogledajte početnu stranicu za usklađenost sa propisima na [dell.com/regulatory\\_compliance](https://dell.com/regulatory_compliance).

## Pripremni koraci

- 1 Uklonite memorijski modul(e).  
Pogledajte „Uklanjanje memorijskog(ih) modula“ na strani 11.
- 2 Uklonite optičku disk jedinicu.  
Pogledajte „Uklanjanje sklopa optičke disk jedinice“ na strani 15.
- 3 Uklonite tastaturu. Pogledajte „Uklanjanje tastature“ na strani 19.
- 4 Uklonite sklop oslonca za dlan.  
Pogledajte „Uklanjanje sklopa oslonca za dlan“ na strani 25.
- 5 Uklonite bateriju. Pogledajte „Uklanjanje baterije“ na strani 31.
- 6 Uklonite priključnu ploču.  
Pogledajte „Uklanjanje priključne ploče“ na strani 47.

## Procedura

- 1 Zabeležite putanju kabla zvučnika i izvadite kabl iz vođica za usmeravanje na osnovi računara.
- 2 Podignite zvučnike zajedno sa kablom i izvadite ih iz osnove računara.



---

1 kabl zvučnika

2 zvučnici (2)

---

# 22 Zamena zvučnika

---



**UPOZORENJE:** Pre nego što obavite rad u unutrašnjosti računara, pročitajte bezbednosne informacije koje su isporučene sa vašim računarom i pratite korake u odeljku „Pre početka rada“ na strani 7. Nakon rada u unutrašnjosti računara, pratite uputstva data u odeljku „Posle rada u unutrašnjosti računara“ na strani 9. Za dodatne informacije o najboljim bezbednosnim praksama, pogledajte početnu stranicu za usklađenost sa propisima na [dell.com/regulatory\\_compliance](http://dell.com/regulatory_compliance).

## Procedura

- 1 Poravnajte zvučnike na osnovi računara.
- 2 Provcute kabl zvučnika kroz vođice za usmeravanje na osnovi računara.

## Završni koraci

- 1 Postavite priključnu ploču.  
Pogledajte „Zamena priključne ploče“ na strani 51.
- 2 Postavite bateriju. Pogledajte „Zamena baterije“ na strani 33.
- 3 Postavite sklop oslonca za dlan.  
Pogledajte „Zamena sklopa oslonca za dlan“ na strani 29.
- 4 Postavite tastaturu. Pogledajte „Zamena tastature“ na strani 23.
- 5 Postavite optičku disk jedinicu.  
Pogledajte „Zamena sklopa optičke disk jedinice“ na strani 17.
- 6 Postavite memorijski modul(e).  
Pogledajte „Zamena memorijskog(ih) modula“ na strani 13.
- 7 Sledite uputstva data u odeljku „Posle rada u unutrašnjosti računara“ na strani 9.





# 23 Uklanjanje matične ploče

---



**UPOZORENJE:** Pre nego što obavite rad u unutrašnjosti računara, pročitajte bezbednosne informacije koje su isporučene sa vašim računarom i pratite korake u odeljku „Pre početka rada“ na strani 7. Nakon rada u unutrašnjosti računara, pratite uputstva data u odeljku „Posle rada u unutrašnjosti računara“ na strani 9. Za dodatne informacije o najboljim bezbednosnim praksama, pogledajte početnu stranicu za usklađenost sa propisima na [dell.com/regulatory\\_compliance](http://dell.com/regulatory_compliance).



**NAPOMENA:** Servisna oznaka vašeg računara nalazi se na matičnoj ploči. Nakon zamene matične ploče, servisnu oznaku morate uneti u program za podešavanje sistema.



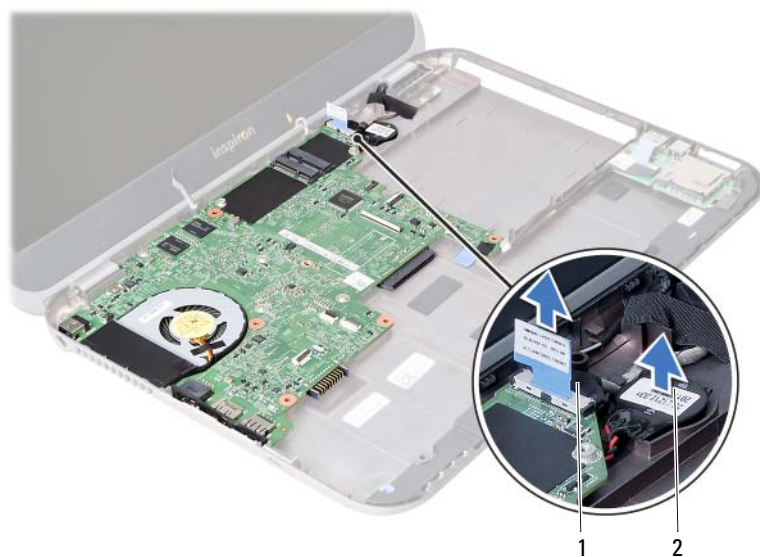
**NAPOMENA:** Pre odspajanja kablova sa matične ploče zabeležite položaj konektora, tako da ih možete ispravno ponovo priključiti nakon što zamenite matičnu ploču.

## Pripremni koraci

- 1 Uklonite memorijski modul(e).  
Pogledajte „Uklanjanje memorijskog(ih) modula“ na strani 11.
- 2 Uklonite optičku disk jedinicu.  
Pogledajte „Uklanjanje sklopa optičke disk jedinice“ na strani 15.
- 3 Uklonite tastaturu. Pogledajte „Uklanjanje tastature“ na strani 19.
- 4 Uklonite sklop oslonca za dlan.  
Pogledajte „Uklanjanje sklopa oslonca za dlan“ na strani 25.
- 5 Uklonite bateriju. Pogledajte „Uklanjanje baterije“ na strani 31.
- 6 Uklonite tvrdi disk. Pogledajte „Uklanjanje tvrdog diska“ na strani 35.
- 7 Uklonite bežičnu Mini-Card karticu.  
Pogledajte „Uklanjanje Mini-Card kartice“ na strani 39.
- 8 Uklonite mSATA karticu. Pogledajte „Uklanjanje mSATA kartice“ na strani 43.

## Procedura

- 1 Povucite držač da biste odspojili kabl ekrana iz konektora na matičnoj ploči.
- 2 Pažljivo odvojite coin-cell bateriju koja je zalepljena za osnovu računara.



---

1 kabl ekrana

2 coin-cell baterija

---

- 3 Uklonite zavrtnj koji učvršćuje matičnu ploču za osnovu računara.
- 4 Pažljivo podignite i okrenite matičnu ploču.



---

1 zavrtnj

2 matična ploča

---

- 5 Povucite držač da biste odspojili kabl priključne ploče iz konektora na matičnoj ploči.
- 6 Podignite matičnu ploču iz osnove računara.



---

1 kabl priključne ploče

---

# 24 Zamena matične ploče

---



**UPOZORENJE:** Pre nego što obavite rad u unutrašnjosti računara, pročitajte bezbednosne informacije koje su isporučene sa vašim računarom i pratite korake u odeljku „Pre početka rada“ na strani 7. Nakon rada u unutrašnjosti računara, pratite uputstva data u odeljku „Posle rada u unutrašnjosti računara“ na strani 9. Za dodatne informacije o najboljim bezbednosnim praksama, pogledajte početnu stranicu za usklađenost sa propisima na [dell.com/regulatory\\_compliance](https://dell.com/regulatory_compliance).



**NAPOMENA:** Servisna oznaka vašeg računara nalazi se na matičnoj ploči. Nakon zamene matične ploče, servisnu oznaku morate uneti u program za podešavanje sistema.

## Procedura

- 1 Povežite kabl priključne ploče sa konektorom na matičnoj ploči.
- 2 Poravnajte otvor zavrtnja na matičnoj ploči sa otvorom zavrtnja na osnovi računara.
- 3 Postavite zavrtnj koji učvršćuje matičnu ploču za osnovu računara.
- 4 Povežite kabl ekrana sa konektorom na matičnoj ploči.
- 5 Postavite coin-cell bateriju na matičnu ploču.

## Završni koraci


- 1 Postavite mSATA karticu. Pogledajte „Zamena mSATA kartice“ na strani 45.
- 2 Postavite bežičnu Mini-Card karticu.  
Pogledajte „Zamena bežične Mini-Card kartice“ na strani 41.
- 3 Postavite tvrdi disk. Pogledajte „Zamena tvrdog diska“ na strani 37.
- 4 Postavite bateriju. Pogledajte „Zamena baterije“ na strani 33.
- 5 Postavite sklop oslonca za dlan.  
Pogledajte „Zamena sklopa oslonca za dlan“ na strani 29.
- 6 Postavite tastaturu. Pogledajte „Zamena tastature“ na strani 23.
- 7 Postavite optičku disk jedinicu.  
Pogledajte „Zamena sklopa optičke disk jedinice“ na strani 17.
- 8 Postavite memorijski modul(e).  
Pogledajte „Zamena memorijskog(ih) modula“ na strani 13.
- 9 Sledite uputstva data u odeljku „Posle rada u unutrašnjosti računara“ na strani 9.


## Unos servisne oznake u program za podešavanje sistema


- 1 Uključite računar.
- 2 Pritisnite <F2> tokom POST procedure da biste ušli u program za podešavanje sistema.
- 3 Pronađite karticu **Main** (Osnovna) i unesite servisnu oznaku računara u polje **Service Tag Input** (Unos servisne oznake).

# 25 Uklanjanje coin-cell baterije

---

 **UPOZORENJE:** Pre nego što obavite rad u unutrašnjosti računara, pročitajte bezbednosne informacije koje su isporučene sa vašim računarom i pratite korake u odeljku „Pre početka rada“ na strani 7. Nakon rada u unutrašnjosti računara, pratite uputstva data u odeljku „Posle rada u unutrašnjosti računara“ na strani 9. Za dodatne informacije o najboljim bezbednosnim praksama, pogledajte početnu stranicu za usklađenost sa propisima na [dell.com/regulatory\\_compliance](http://dell.com/regulatory_compliance).

 **UPOZORENJE:** Baterija može eksplodirati ako se instalira nepravilno. Zamenite bateriju samo baterijom istog ili ekvivalentnog tipa. Iskorišćene baterije bacite u otpad u skladu sa uputstvima proizvođača.

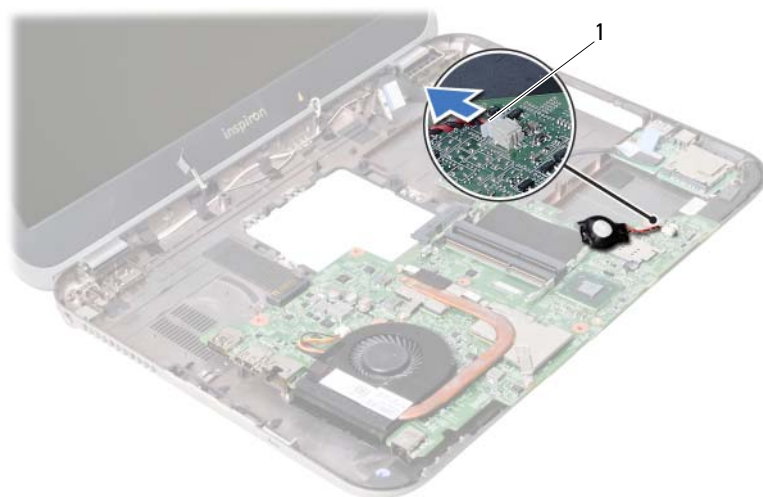
 **OPREZ:** Uklanjanjem coin-cell baterije postavke BIOS-a se resetuju na podrazumevane vrednosti. Preporučuje se da pre uklanjanja coin-cell baterije zabeležite postavke BIOS-a.

## Pripremni koraci

- 1 Uklonite memorijski modul(e).  
Pogledajte „Uklanjanje memorijskog(ih) modula“ na strani 11.
- 2 Uklonite optičku disk jedinicu.  
Pogledajte „Uklanjanje sklopa optičke disk jedinice“ na strani 15.
- 3 Uklonite tastaturu. Pogledajte „Uklanjanje tastature“ na strani 19.
- 4 Uklonite sklop oslonca za dlan.  
Pogledajte „Uklanjanje sklopa oslonca za dlan“ na strani 25.
- 5 Uklonite bateriju. Pogledajte „Uklanjanje baterije“ na strani 31.
- 6 Uklonite tvrdi disk. Pogledajte „Uklanjanje tvrdog diska“ na strani 35.
- 7 Uklonite bežičnu Mini-Card karticu.  
Pogledajte „Uklanjanje Mini-Card kartice“ na strani 39.
- 8 Sledite uputstva od korak 1 do korak 4 u odeljku „Uklanjanje matične ploče“ na strani 57.

## Procedura

- 1 Odspojite kabl coin-cell baterije sa konektora matične ploče.
- 2 Podignite coin-cell bateriju zajedno sa kablom coin-cell baterije sa matične ploče.



---


1 kabl coin-cell baterije


---



# 26 Zamena coin-cell baterije

---

 **UPOZORENJE:** Pre nego što obavite rad u unutrašnjosti računara, pročitajte bezbednosne informacije koje su isporučene sa vašim računarom i pratite korake u odeljku „Pre početka rada“ na strani 7. Nakon rada u unutrašnjosti računara, pratite uputstva data u odeljku „Posle rada u unutrašnjosti računara“ na strani 9. Za dodatne informacije o najboljim bezbednosnim praksama, pogledajte početnu stranicu za usklađenost sa propisima na [dell.com/regulatory\\_compliance](http://dell.com/regulatory_compliance).

 **UPOZORENJE:** Baterija može eksplodirati ako se instalira nepravilno. Zamenite bateriju samo baterijom istog ili ekvivalentnog tipa. Iskorišćene baterije bacite u otpad u skladu sa uputstvima proizvođača.

## Procedura

Povežite kabl coin-cell baterije sa konektorom matične ploče.

## Završni koraci

- 1 Sledite uputstva od korak 2 do korak 5 u odeljku „Zamena matične ploče“ na strani 61.
- 2 Postavite tvrdi disk. Pogledajte „Zamena tvrdog diska“ na strani 37.
- 3 Postavite bateriju. Pogledajte „Zamena baterije“ na strani 33.
- 4 Postavite sklop oslonca za dlan.  
Pogledajte „Zamena sklopa oslonca za dlan“ na strani 29.
- 5 Postavite tastaturu. Pogledajte „Zamena tastature“ na strani 23.
- 6 Postavite optičku disk jedinicu.  
Pogledajte „Zamena sklopa optičke disk jedinice“ na strani 17.
- 7 Postavite memorijski modul(e).  
Pogledajte „Zamena memorijskog(ih) modula“ na strani 13.
- 8 Sledite uputstva data u odeljku „Posle rada u unutrašnjosti računara“ na strani 9.



# 27 Uklanjanje sklopa za hlađenje

---



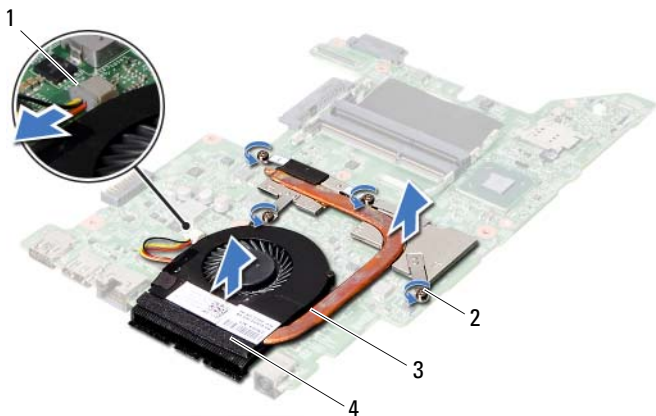
**UPOZORENJE:** Pre nego što obavite rad u unutrašnjosti računara, pročitajte bezbednosne informacije koje su isporučene sa vašim računarom i pratite korake u odeljku „Pre početka rada“ na strani 7. Nakon rada u unutrašnjosti računara, pratite uputstva data u odeljku „Posle rada u unutrašnjosti računara“ na strani 9. Za dodatne informacije o najboljim bezbednosnim praksama, pogledajte početnu stranicu za usklađenost sa propisima na [dell.com/regulatory\\_compliance](https://dell.com/regulatory_compliance).

## Pripremni koraci

- 1 Uklonite memorijski modul(e).  
Pogledajte „Uklanjanje memorijskog(ih) modula“ na strani 11.
- 2 Uklonite optičku disk jedinicu.  
Pogledajte „Uklanjanje sklopa optičke disk jedinice“ na strani 15.
- 3 Uklonite tastaturu. Pogledajte „Uklanjanje tastature“ na strani 19.
- 4 Uklonite sklop oslonca za dlan.  
Pogledajte „Uklanjanje sklopa oslonca za dlan“ na strani 25.
- 5 Uklonite bateriju. Pogledajte „Uklanjanje baterije“ na strani 31.
- 6 Uklonite tvrdi disk. Pogledajte „Uklanjanje tvrdog diska“ na strani 35.
- 7 Uklonite bežičnu Mini-Card karticu.  
Pogledajte „Uklanjanje Mini-Card kartice“ na strani 39.
- 8 Sledite uputstva od korak 1 do korak 4 u odeljku „Uklanjanje matične ploče“ na strani 57.

## Procedura

- 1 Odspojite kabl ventilatora sa konektora matične ploče.
- 2 Prema određenom redosledu (naznačenom na rashladnom elementu), olabavite neispadajuće zavrtnje koji učvršćuju sklop za hlađenje za matičnu ploču.
- 3 Podignite sklop za hlađenje sa matične ploče.



1	kabl ventilatora	2	neispadajući zavrtnji (4)
3	rashladni element	4	ventilator

# 28 Zamena sklopa za hlađenje



**UPOZORENJE:** Pre nego što obavite rad u unutrašnjosti računara, pročitajte bezbednosne informacije koje su isporučene sa vašim računarom i pratite korake u odeljku „Pre početka rada“ na strani 7. Nakon rada u unutrašnjosti računara, pratite uputstva data u odeljku „Posle rada u unutrašnjosti računara“ na strani 9. Za dodatne informacije o najboljim bezbednosnim praksama, pogledajte početnu stranicu za usklađenost sa propisima na [dell.com/regulatory\\_compliance](https://dell.com/regulatory_compliance).

## Procedura

- 1 Očistite termalnu mast sa donjeg dela sklopa za hlađenje i ponovo je nanesite.
- 2 Poravnajte otvore zavrtnja na sklopu za hlađenje sa otvorima zavrtnja na matičnoj ploči.
- 3 Prema određenom redosledu (naznačenom na rashladnom elementu), pritegnite neispadajuće zavrtnje koji učvršćuju sklop za hlađenje za matičnu ploču.
- 4 Povežite kabl ventilatora sa konektorom matične ploče.

## Završni koraci

- 1 Sledite uputstva od korak 2 do korak 5 u odeljku „Zamena matične ploče“ na strani 61.
- 2 Postavite bežičnu Mini-Card karticu.  
Pogledajte „Zamena bežične Mini-Card kartice“ na strani 41.
- 3 Postavite tvrdi disk. Pogledajte „Zamena tvrdog diska“ na strani 37.
- 4 Postavite bateriju. Pogledajte „Zamena baterije“ na strani 33.
- 5 Postavite sklop oslonca za dlan.  
Pogledajte „Zamena sklopa oslonca za dlan“ na strani 29.
- 6 Postavite tastaturu. Pogledajte „Zamena tastature“ na strani 23.
- 7 Postavite optičku disk jedinicu.  
Pogledajte „Zamena sklopa optičke disk jedinice“ na strani 17.
- 8 Postavite memorijski modul(e).  
Pogledajte „Zamena memorijskog(ih) modula“ na strani 13.
- 9 Sledite uputstva data u odeljku „Posle rada u unutrašnjosti računara“ na strani 9.



# 29 Uklanjanje sklopa ekrana

---



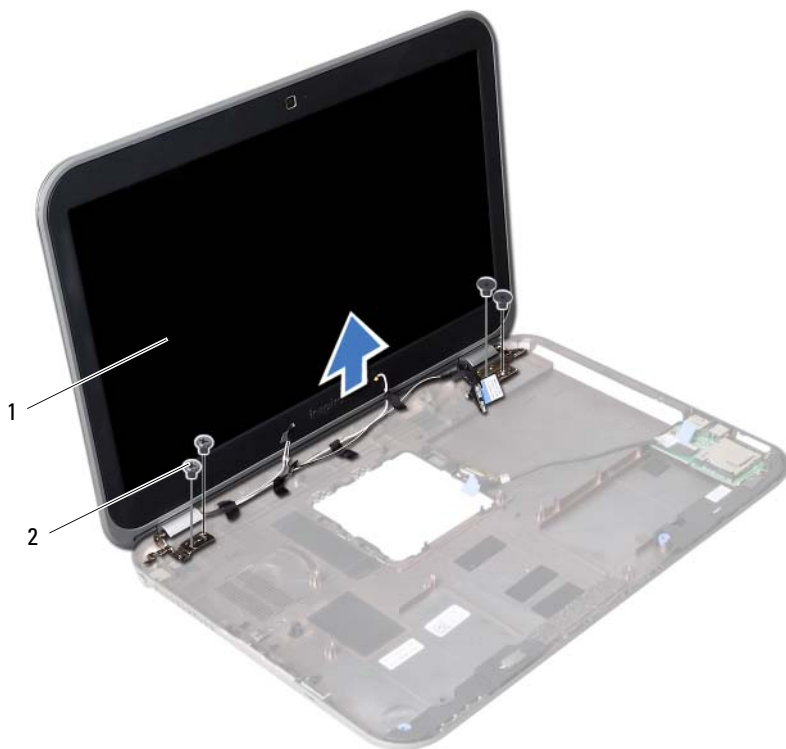
**UPOZORENJE:** Pre nego što obavite rad u unutrašnjosti računara, pročitajte bezbednosne informacije koje su isporučene sa vašim računarom i pratite korake u odeljku „Pre početka rada“ na strani 7. Nakon rada u unutrašnjosti računara, pratite uputstva data u odeljku „Posle rada u unutrašnjosti računara“ na strani 9. Za dodatne informacije o najboljim bezbednosnim praksama, pogledajte početnu stranicu za usklađenost sa propisima na [dell.com/regulatory\\_compliance](http://dell.com/regulatory_compliance).

## Pripremni koraci

- 1 Uklonite memorijski modul(e).  
Pogledajte „Uklanjanje memorijskog(ih) modula“ na strani 11.
- 2 Uklonite optičku disk jedinicu.  
Pogledajte „Uklanjanje sklopa optičke disk jedinice“ na strani 15.
- 3 Uklonite tastaturu. Pogledajte „Uklanjanje tastature“ na strani 19.
- 4 Uklonite sklop oslonca za dlan.  
Pogledajte „Uklanjanje sklopa oslonca za dlan“ na strani 25.
- 5 Uklonite bateriju. Pogledajte „Uklanjanje baterije“ na strani 31.
- 6 Uklonite tvrdi disk. Pogledajte „Uklanjanje tvrdog diska“ na strani 35.
- 7 Uklonite bežičnu Mini-Card karticu.  
Pogledajte „Uklanjanje Mini-Card kartice“ na strani 39.
- 8 Uklonite mSATA karticu. Pogledajte „Uklanjanje mSATA kartice“ na strani 43.
- 9 Uklonite matičnu ploču. Pogledajte „Uklanjanje matične ploče“ na strani 57.

## Procedura

- 1 Uklonite zavrtnje koji učvršćuju sklop ekrana za osnovu računara.
- 2 Podignite sklop ekrana sa osnove računara.



---

1 sklop ekrana

2 zavrtnji (4)

---



# 30 Zamena sklopa ekrana



**UPOZORENJE:** Pre nego što obavite rad u unutrašnjosti računara, pročitajte bezbednosne informacije koje su isporučene sa vašim računarom i pratite korake u odeljku „Pre početka rada“ na strani 7. Nakon rada u unutrašnjosti računara, pratite uputstva data u odeljku „Posle rada u unutrašnjosti računara“ na strani 9. Za dodatne informacije o najboljim bezbednosnim praksama, pogledajte početnu stranicu za usklađenost sa propisima na [dell.com/regulatory\\_compliance](http://dell.com/regulatory_compliance).

## Procedura

- 1 Postavite sklop ekrana na osnovu računara i poravnajte otvore zavrtnja na sklopu ekrana sa otvorima zavrtnja na osnovi računara.
- 2 Postavite zavrtnje koji učvršćuju sklop ekrana za osnovu računara.

## Završni koraci

- 1 Postavite matičnu ploču. Pogledajte „Zamena matične ploče“ na strani 61.
- 2 Postavite mSATA karticu. Pogledajte „Zamena mSATA kartice“ na strani 45.
- 3 Postavite bežičnu Mini-Card karticu.  
Pogledajte „Zamena bežične Mini-Card kartice“ na strani 41.
- 4 Postavite tvrdi disk. Pogledajte „Zamena tvrdog diska“ na strani 37.
- 5 Postavite bateriju. Pogledajte „Zamena baterije“ na strani 33.
- 6 Postavite sklop oslonca za dlan.  
Pogledajte „Zamena sklopa oslonca za dlan“ na strani 29.
- 7 Postavite tastaturu. Pogledajte „Zamena tastature“ na strani 23.
- 8 Postavite optičku disk jedinicu.  
Pogledajte „Zamena sklopa optičke disk jedinice“ na strani 17.
- 9 Postavite memorijski modul(e).  
Pogledajte „Zamena memorijskog(ih) modula“ na strani 13.
- 10 Sledite uputstva data u odeljku „Posle rada u unutrašnjosti računara“ na strani 9.



# 31 Uklanjanje okna ekrana

---



**UPOZORENJE:** Pre nego što obavite rad u unutrašnjosti računara, pročitajte bezbednosne informacije koje su isporučene sa vašim računarom i pratite korake u odeljku „Pre početka rada“ na strani 7. Nakon rada u unutrašnjosti računara, pratite uputstva data u odeljku „Posle rada u unutrašnjosti računara“ na strani 9. Za dodatne informacije o najboljim bezbednosnim praksama, pogledajte početnu stranicu za usklađenost sa propisima na [dell.com/regulatory\\_compliance](http://dell.com/regulatory_compliance).

## Pripremni koraci

- 1 Uklonite memorijski modul(e).  
Pogledajte „Uklanjanje memorijskog(ih) modula“ na strani 11.
- 2 Uklonite optičku disk jedinicu.  
Pogledajte „Uklanjanje sklopa optičke disk jedinice“ na strani 15.
- 3 Uklonite tastaturu. Pogledajte „Uklanjanje tastature“ na strani 19.
- 4 Uklonite sklop oslonca za dlan.  
Pogledajte „Uklanjanje sklopa oslonca za dlan“ na strani 25.
- 5 Uklonite bateriju. Pogledajte „Uklanjanje baterije“ na strani 31.
- 6 Uklonite tvrdi disk. Pogledajte „Uklanjanje tvrdog diska“ na strani 35.
- 7 Uklonite bežičnu Mini-Card karticu.  
Pogledajte „Uklanjanje Mini-Card kartice“ na strani 39.
- 8 Uklonite mSATA karticu. Pogledajte „Uklanjanje mSATA kartice“ na strani 43.
- 9 Uklonite matičnu ploču. Pogledajte „Uklanjanje matične ploče“ na strani 57.
- 10 Uklonite sklop ekrana.  
Pogledajte „Uklanjanje sklopa ekrana“ na strani 71.

## Procedura

- 1 Vrhovima prstiju pažljivo odvojite i podignite unutrašnju ivicu okna ekrana.
- 2 Uklonite okno ekrana sa poklopca ekrana.



---

1 okno ekrana

---

# 32 Zamena okna ekrana



**UPOZORENJE:** Pre nego što obavite rad u unutrašnjosti računara, pročitajte bezbednosne informacije koje su isporučene sa vašim računarom i pratite korake u odeljku „Pre početka rada“ na strani 7. Nakon rada u unutrašnjosti računara, pratite uputstva data u odeljku „Posle rada u unutrašnjosti računara“ na strani 9. Za dodatne informacije o najboljim bezbednosnim praksama, pogledajte početnu stranicu za usklađenost sa propisima na [dell.com/regulatory\\_compliance](http://dell.com/regulatory_compliance).

## Procedura

Poravnajte okno ekrana sa poklopcem ekrana i pažljivo ga namestite u ležište.

## Završni koraci

- 1 Postavite sklop ekrana.  
Pogledajte „Zamena sklopa ekrana“ na strani 73.
- 2 Postavite matičnu ploču. Pogledajte „Zamena matične ploče“ na strani 61.
- 3 Postavite mSATA karticu. Pogledajte „Zamena mSATA kartice“ na strani 45.
- 4 Postavite bežičnu Mini-Card karticu.  
Pogledajte „Zamena bežične Mini-Card kartice“ na strani 41.
- 5 Postavite tvrdi disk. Pogledajte „Zamena tvrdog diska“ na strani 37.
- 6 Postavite bateriju. Pogledajte „Zamena baterije“ na strani 33.
- 7 Postavite sklop oslonca za dlan.  
Pogledajte „Zamena sklopa oslonca za dlan“ na strani 29.
- 8 Postavite tastaturu. Pogledajte „Zamena tastature“ na strani 23.
- 9 Postavite optičku disk jedinicu.  
Pogledajte „Zamena sklopa optičke disk jedinice“ na strani 17.
- 10 Postavite memorijski modul(e).  
Pogledajte „Zamena memorijskog(ih) modula“ na strani 13.
- 11 Sledite uputstva data u odeljku „Posle rada u unutrašnjosti računara“ na strani 9.



# 33 Uklanjanje zglobova ekrana

---



**UPOZORENJE:** Pre nego što obavite rad u unutrašnjosti računara, pročitajte bezbednosne informacije koje su isporučene sa vašim računarom i pratite korake u odeljku „Pre početka rada“ na strani 7. Nakon rada u unutrašnjosti računara, pratite uputstva data u odeljku „Posle rada u unutrašnjosti računara“ na strani 9. Za dodatne informacije o najboljim bezbednosnim praksama, pogledajte početnu stranicu za usklađenost sa propisima na [dell.com/regulatory\\_compliance](http://dell.com/regulatory_compliance).

## Pripremi koraci

- 1 Uklonite memorijski modul(e).  
Pogledajte „Uklanjanje memorijskog(ih) modula“ na strani 11.
- 2 Uklonite optičku disk jedinicu.  
Pogledajte „Uklanjanje sklopa optičke disk jedinice“ na strani 15.
- 3 Uklonite tastaturu. Pogledajte „Uklanjanje tastature“ na strani 19.
- 4 Uklonite sklop oslonca za dlan.  
Pogledajte „Uklanjanje sklopa oslonca za dlan“ na strani 25.
- 5 Uklonite bateriju. Pogledajte „Uklanjanje baterije“ na strani 31.
- 6 Uklonite tvrdi disk. Pogledajte „Uklanjanje tvrdog diska“ na strani 35.
- 7 Uklonite bežičnu Mini-Card karticu.  
Pogledajte „Uklanjanje Mini-Card kartice“ na strani 39.
- 8 Uklonite mSATA karticu. Pogledajte „Uklanjanje mSATA kartice“ na strani 43.
- 9 Uklonite matičnu ploču. Pogledajte „Uklanjanje matične ploče“ na strani 57.
- 10 Uklonite sklop ekrana.  
Pogledajte „Uklanjanje sklopa ekrana“ na strani 71.
- 11 Uklonite okno ekrana. Pogledajte „Posle rada u unutrašnjosti računara“ na strani 9.





# 34 Zamena zglobova ekrana



**UPOZORENJE:** Pre nego što obavite rad u unutrašnjosti računara, pročitajte bezbednosne informacije koje su isporučene sa vašim računarom i pratite korake u odeljku „Pre početka rada“ na strani 7. Nakon rada u unutrašnjosti računara, pratite uputstva data u odeljku „Posle rada u unutrašnjosti računara“ na strani 9. Za dodatne informacije o najboljim bezbednosnim praksama, pogledajte početnu stranicu za usklađenost sa propisima na [dell.com/regulatory\\_compliance](http://dell.com/regulatory_compliance).

## Procedura

- 1 Poravnajte otvore zavrtnja na zglobovima ekrana sa otvorima zavrtnja na poklopcu ekrana.
- 2 Postavite zavrtnje koji učvršćuju zglobove ekrana za poklopac ekrana.

## Završni koraci

- 1 Postavite okno ekrana. Pogledajte „Zamena okna ekrana“ na strani 77.
- 2 Postavite sklop ekrana.  
Pogledajte „Zamena sklopa ekrana“ na strani 73.
- 3 Postavite matičnu ploču. Pogledajte „Zamena matične ploče“ na strani 61.
- 4 Postavite mSATA karticu. Pogledajte „Zamena mSATA kartice“ na strani 45.
- 5 Postavite bežičnu Mini-Card karticu.  
Pogledajte „Zamena bežične Mini-Card kartice“ na strani 41.
- 6 Postavite tvrdi disk. Pogledajte „Zamena tvrdog diska“ na strani 37.
- 7 Postavite bateriju. Pogledajte „Zamena baterije“ na strani 33.
- 8 Postavite sklop oslonca za dlan.  
Pogledajte „Zamena sklopa oslonca za dlan“ na strani 29.
- 9 Postavite tastaturu. Pogledajte „Zamena tastature“ na strani 23.
- 10 Postavite optičku disk jedinicu.  
Pogledajte „Zamena sklopa optičke disk jedinice“ na strani 17.
- 11 Postavite memorijski modul(e).  
Pogledajte „Zamena memorijskog(ih) modula“ na strani 13.
- 12 Sledite uputstva data u odeljku „Posle rada u unutrašnjosti računara“ na strani 9.



# 35 Uklanjanje ploče ekrana

---



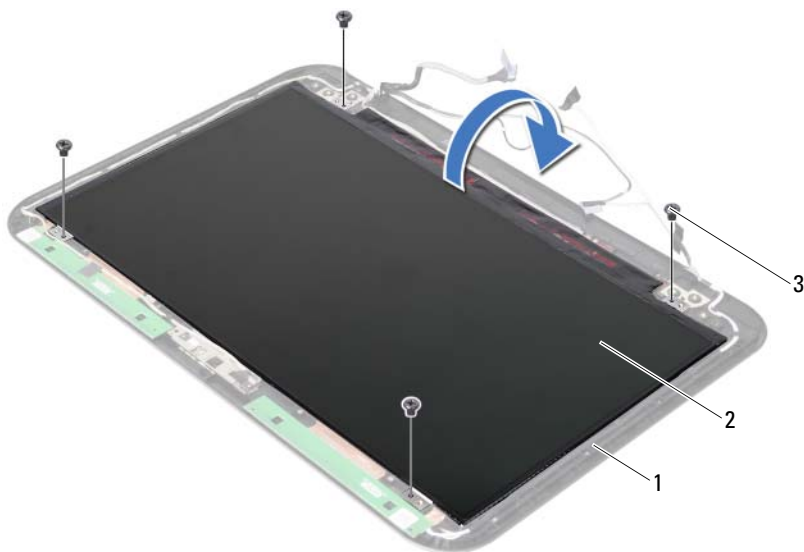
**UPOZORENJE:** Pre nego što obavite rad u unutrašnjosti računara, pročitajte bezbednosne informacije koje su isporučene sa vašim računarom i pratite korake u odeljku „Pre početka rada“ na strani 7. Nakon rada u unutrašnjosti računara, pratite uputstva data u odeljku „Posle rada u unutrašnjosti računara“ na strani 9. Za dodatne informacije o najboljim bezbednosnim praksama, pogledajte početnu stranicu za usklađenost sa propisima na [dell.com/regulatory\\_compliance](http://dell.com/regulatory_compliance).

## Pripremi koraci

- 1 Uklonite memorijski modul(e).  
Pogledajte „Uklanjanje memorijskog(ih) modula“ na strani 11.
- 2 Uklonite optičku disk jedinicu.  
Pogledajte „Uklanjanje sklopa optičke disk jedinice“ na strani 15.
- 3 Uklonite tastaturu. Pogledajte „Uklanjanje tastature“ na strani 19.
- 4 Uklonite sklop oslonca za dlan.  
Pogledajte „Uklanjanje sklopa oslonca za dlan“ na strani 25.
- 5 Uklonite bateriju. Pogledajte „Uklanjanje baterije“ na strani 31.
- 6 Uklonite tvrdi disk. Pogledajte „Uklanjanje tvrdog diska“ na strani 35.
- 7 Uklonite bežičnu Mini-Card karticu.  
Pogledajte „Uklanjanje Mini-Card kartice“ na strani 39.
- 8 Uklonite mSATA karticu. Pogledajte „Uklanjanje mSATA kartice“ na strani 43.
- 9 Uklonite matičnu ploču. Pogledajte „Uklanjanje matične ploče“ na strani 57.
- 10 Uklonite sklop ekrana.  
Pogledajte „Uklanjanje sklopa ekrana“ na strani 71.
- 11 Uklonite okno ekrana. Pogledajte „Uklanjanje okna ekrana“ na strani 75.
- 12 Uklonite zglobove ekrana.  
Pogledajte „Uklanjanje zglobova ekrana“ na strani 79.

## Procedura

- 1 Uklonite zavrtnje koji učvršćuju ploču ekrana za poklopac ekrana.
- 2 Pažljivo podignite i okrenite ploču ekrana.



---

1 poklopac ekrana

2 ploča ekrana

---

3 zavrtnji (4)

---

- 3 Odlepite traku koja je zalepljena preko kabla ekrana.
- 4 Odspojite kabl ekrana sa konektora na ploči ekrana.



---

1 kabl ekrana

2 trake

---



# 36 Zamena ploče ekrana



**UPOZORENJE:** Pre nego što obavite rad u unutrašnjosti računara, pročitajte bezbednosne informacije koje su isporučene sa vašim računarom i pratite korake u odeljku „Pre početka rada“ na strani 7. Nakon rada u unutrašnjosti računara, pratite uputstva data u odeljku „Posle rada u unutrašnjosti računara“ na strani 9. Za dodatne informacije o najboljim bezbednosnim praksama, pogledajte početnu stranicu za usklađenost sa propisima na [dell.com/regulatory\\_compliance](http://dell.com/regulatory_compliance).

## Procedura

- 1 Povežite kabl ekrana sa konektorom na ploči ekrana.
- 2 Zalepite traku preko kabla ekrana.
- 3 Pažljivo postavite ploču ekrana na poklopac ekrana.
- 4 Poravnajte otvore zavrtnja na ploči ekrana sa otvorima zavrtnja na poklopcu ekrana.
- 5 Postavite zavrtnje koji učvršćuju ploču ekrana za poklopac ekrana.

## Završni koraci

- 1 Postavite zglobove ekrana. Pogledajte „Zamena zglobova ekrana“ na strani 81.
- 2 Postavite okno ekrana. Pogledajte „Zamena okna ekrana“ na strani 77.
- 3 Postavite sklop ekrana.  
Pogledajte „Zamena sklopa ekrana“ na strani 73.
- 4 Postavite matičnu ploču. Pogledajte „Zamena matične ploče“ na strani 61.
- 5 Postavite mSATA karticu. Pogledajte „Zamena mSATA kartice“ na strani 45.
- 6 Postavite bežičnu Mini-Card karticu.  
Pogledajte „Zamena bežične Mini-Card kartice“ na strani 41.
- 7 Postavite tvrdi disk. Pogledajte „Zamena tvrdog diska“ na strani 37.
- 8 Postavite bateriju. Pogledajte „Zamena baterije“ na strani 33.
- 9 Postavite sklop oslonca za dlan.  
Pogledajte „Zamena sklopa oslonca za dlan“ na strani 29.
- 10 Postavite tastaturu. Pogledajte „Zamena tastature“ na strani 23.
- 11 Postavite optičku disk jedinicu.  
Pogledajte „Zamena sklopa optičke disk jedinice“ na strani 17.
- 12 Postavite memorijski modul(e).  
Pogledajte „Zamena memorijskog(ih) modula“ na strani 13.
- 13 Sledite uputstva data u odeljku „Posle rada u unutrašnjosti računara“ na strani 9.





# 37 Uklanjanje modula kamere

---



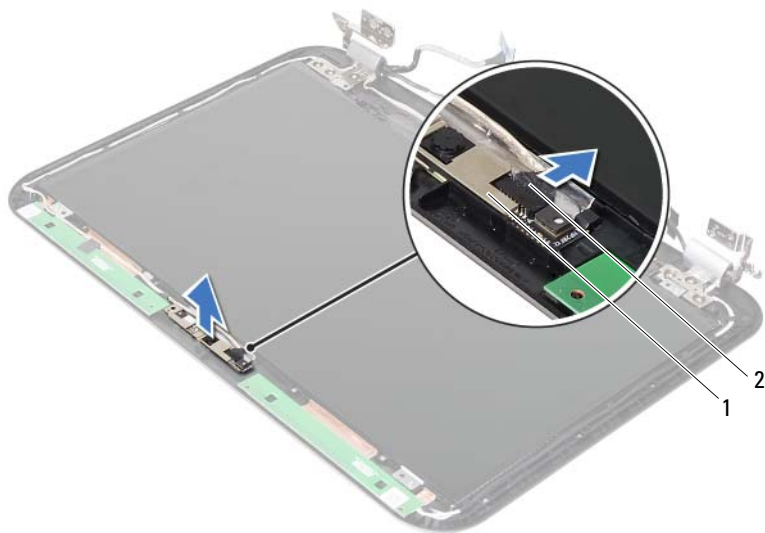
**UPOZORENJE:** Pre nego što obavite rad u unutrašnjosti računara, pročitajte bezbednosne informacije koje su isporučene sa vašim računarom i pratite korake u odeljku „Pre početka rada“ na strani 7. Nakon rada u unutrašnjosti računara, pratite uputstva data u odeljku „Posle rada u unutrašnjosti računara“ na strani 9. Za dodatne informacije o najboljim bezbednosnim praksama, pogledajte početnu stranicu za usklađenost sa propisima na [dell.com/regulatory\\_compliance](https://dell.com/regulatory_compliance).

## Pripremi koraci

- 1 Uklonite memorijski modul(e).  
Pogledajte „Uklanjanje memorijskog(ih) modula“ na strani 11.
- 2 Uklonite optičku disk jedinicu.  
Pogledajte „Uklanjanje sklopa optičke disk jedinice“ na strani 15.
- 3 Uklonite tastaturu. Pogledajte „Uklanjanje tastature“ na strani 19.
- 4 Uklonite sklop oslonca za dlan.  
Pogledajte „Uklanjanje sklopa oslonca za dlan“ na strani 25.
- 5 Uklonite bateriju. Pogledajte „Uklanjanje baterije“ na strani 31.
- 6 Uklonite tvrdi disk. Pogledajte „Uklanjanje tvrdog diska“ na strani 35.
- 7 Uklonite bežičnu Mini-Card karticu.  
Pogledajte „Uklanjanje Mini-Card kartice“ na strani 39.
- 8 Uklonite matičnu ploču. Pogledajte „Uklanjanje matične ploče“ na strani 57.
- 9 Uklonite sklop ekrana.  
Pogledajte „Uklanjanje sklopa ekrana“ na strani 71.
- 10 Uklonite okno ekrana. Pogledajte „Uklanjanje okna ekrana“ na strani 75.

## Procedura

- 1 Odspojite kabl kamere sa konektora na modulu kamere.
- 2 Podignite modul kamere iz poklopca ekrana.



1 modul kamere

2 kabl kamere

# 38 Zamena modula kamere



**UPOZORENJE:** Pre nego što obavite rad u unutrašnjosti računara, pročitajte bezbednosne informacije koje su isporučene sa vašim računarom i pratite korake u odeljku „Pre početka rada“ na strani 7. Nakon rada u unutrašnjosti računara, pratite uputstva data u odeljku „Posle rada u unutrašnjosti računara“ na strani 9. Za dodatne informacije o najboljim bezbednosnim praksama, pogledajte početnu stranicu za usklađenost sa propisima na [dell.com/regulatory\\_compliance](http://dell.com/regulatory_compliance).

## Procedura

- 1 Poravnajte modul kamere na poklopcu ekrana.
- 2 Povežite kabl kamere sa konektorom na modulu kamere.

## Završni koraci

- 1 Postavite okno ekrana. Pogledajte „Zamena okna ekrana“ na strani 77.
- 2 Postavite sklop ekrana.  
Pogledajte „Zamena sklopa ekrana“ na strani 73.
- 3 Postavite matičnu ploču. Pogledajte „Zamena matične ploče“ na strani 61.
- 4 Postavite bežičnu Mini-Card karticu.  
Pogledajte „Zamena bežične Mini-Card kartice“ na strani 41.
- 5 Postavite tvrdi disk. Pogledajte „Zamena tvrdog diska“ na strani 37.
- 6 Postavite bateriju. Pogledajte „Zamena baterije“ na strani 33.
- 7 Postavite sklop oslonca za dlan.  
Pogledajte „Zamena sklopa oslonca za dlan“ na strani 29.
- 8 Postavite tastaturu. Pogledajte „Zamena tastature“ na strani 23.
- 9 Postavite optičku disk jedinicu.  
Pogledajte „Zamena sklopa optičke disk jedinice“ na strani 17.
- 10 Postavite memorijski modul(e).  
Pogledajte „Zamena memorijskog(ih) modula“ na strani 13.
- 11 Sledite uputstva data u odeljku „Posle rada u unutrašnjosti računara“ na strani 9.



# 39 Flešovanje BIOS-a

BIOS-u može biti neophodno flešovanje kada postoji njegova dopuna ili prilikom zamene matične ploče. Da biste flešovali BIOS:

- 1 Uključite računar.
- 2 Posetite stranicu **support.dell.com/support/downloads**.
- 3 Pronađite datoteku za ažuriranje BIOS-a vašeg računara:



**NAPOMENA:** Servisnu oznaku za vaš računar možete pronaći na nalepnici sa zadnje strane računara. Dodatne informacije možete pronaći u *Vodiču za brzi početak* koji ste dobili uz računar.

Ako imate servisnu oznaku ili kod za brzi servis računara:

- a Unesite servisnu oznaku ili kod za brzi servis računara u polje **Service Tag or Express Service Code** (Servisna oznaka ili Kod za brzi servis).
- b Kliknite na **Submit** (Unesi), i nastavite do korak 4.

Ako nemate servisnu oznaku ili kod za brzi servis računara:

- a Izaberite jednu od sledećih opcija:
  - **Automatically detect my Service Tag for me (Automatski detektuj moju servisnu oznaku)**
  - **Choose from My Products and Services List (Izaberi sa liste Moji proizvodi i usluge)**
  - **Choose from a list of all Dell products (Izaberi sa liste svih Dell proizvoda)**
- b Kliknite na **Continue** (Nastavi) i sledite uputstva na ekranu.

- 4 Na ekranu se pojavljuje lista rezultata. Kliknite na **BIOS**.
- 5 Kliknite na **Download File** (Preuzmite datoteku) da biste preuzeli najnoviju BIOS datoteku.
- 6 U prozoru **Please select your download method below** (Izaberite način preuzimanja u nastavku), kliknite na **For Single File Download via Browser** (Za preuzimanje jedne datoteke putem pretraživača), a zatim kliknite na **Download Now** (Preuzmi odmah).  
Pojavljuje se prozor **File Download** (Preuzimanje datoteke).
- 7 U prozoru **Save As** (Sačuvaj kao) izaberite odgovarajuću lokaciju za preuzimanje datoteke na računar.
- 8 Ako se pojavi prozor **Download Complete** (Preuzimanje završeno), kliknite na **Close** (Zatvori).
- 9 Pronađite fasciklu sa preuzetom datotekom za ažuriranje BIOS-a.
- 10 Dvaput kliknite na ikonu datoteke za ažuriranje BIOS-a i sledite uputstva koja se pojavljuju na ekranu.

